

# TOARP

Ett försök till  
hembygdsbeskrivning

av

Per Svensson

Förord.

Detta arbete utgör ett försök att i ord och bild skildra den bygd, varifrån jag har mina vackraste och värdefullaste minnen. Jag har sökt efter bästa förmåga ge en så allsidig bild av socknen som möjligt och att skildra förhållandena så objektivt jag har kunnat. Stundom har jag varit genska betänksam inför uppgiften, då jag varit och är fullt medveten om bristerna i egen förmåga att ge form och innehåll åt de tusentals samlade fakta, som denna bok bygger på. Vidare har måhända vissa evenitt blivit väl knapphändigt behandlade på grund av den relativt begränsade tid, som stått till mitt förfogande. Min önskan är emellertid att inom en snar framtid kunna komplettera beskrivningen på dessa punkter och till en del avhjälpa de brister, som nu har uppstått.

Min förhoppning är att detta arbete i någon mån måtte bliva nutidens och framtidens generationer till glädje och bidraga till att öka kännedomen om Toarp.

Till alla dem, som på ett eller annat sätt bistått mig med välvilliga råd och värdefull och uppfrende hjälp, vill jag framföra mitt vördsamme och hjärtliga tack .

Linköping i maj 1946.

*Pet. Samuelson*

INNEHÅLLSFÖRTECKNING

	Sid.
"Hembygden" . . . . .	7
Läge, gränser, topografi . . . . .	9
Berggrund . . . . .	19
Lösa jordlager . . . . .	28
Sjöar (djupkartor) och dräneringsvägar . . . . .	39
Klimat . . . . .	61
TOARPS VÄKTVÄRLD. . . . .	67
Barrskogen . . . . .	69
Blandskogen . . . . .	72
Bekskogen . . . . .	77
Hulten . . . . .	81
Den toarpska örtfloran . . . . .	86
Artförteckning över Toarps flora: Fanerogamer . . . . .	106
Kryptogamer. 1/ Ormbunkar . . . . .	130
2/ Busk- och bladlavar . . . . .	132
3/ Mossor . . . . .	135
Djurvärlden . . . . .	144
Årstidskrönika för Toarp . . . . .	155
Fornminnen . . . . .	158
Vad de gamla Ortsnamnen i Toarp har att förtälja . . . . .	172
Förteckning över ortsnamnen och deras betydelse . . . . .	176
Befolkningen . . . . .	184
Knallarna . . . . .	195

"Toarpsedeln"

Heda-Lars . . . . .	212
Peter Lünter . . . . .	220
Örte-Pelle . . . . .	223
Paul Bergström, Toarpskallen, som blev Hötorgskung . . . . .	228
Språk . . . . .	244
Toarpsdräkten . . . . .	248
Gamla seder och bruk . . . . .	264
Sägner och folktro . . . . .	275
Sjukdomar och deras botande . . . . .	283
Katarina, Toarpsflickan, som blev rysk kejsarinna . . . . .	289
Några Toarps historier . . . . .	293
ESBYGGELSE.	
Äldre allmogebesbyggelse . . . . .	296
Dalsjöfors . . . . .	313
Måleryd . . . . .	318
Gånghester . . . . .	330
Samfärdseln . . . . .	330
Åkerbruk och boskapskötsel . . . . .	341
Jakt och fiske . . . . .	353
De gamla kvernarna . . . . .	359
Sågverksindustri m.m. . . . .	374
Några viktigare kristidsindustrier . . . . .	378
Hemsnide och smidesindustri . . . . .	382
Textilt hemarbete och textil storindustri . . . . .	387
"Dalsjöfors Fabriker" . . . . .	393(404)

Beklädnadsindustrier . . . . .	408
1/ J. A. Pettersson & Co. . . . .	409
2/ Lindström & Pettersson Syfabriker A.- B. . . . .	415
3/ Syfabriken Special . . . . .	416
KYRKAN.	
"Toarps kyrka" . . . . .	418
Målsryds kyrka . . . . .	426
Några gamla kyrkliga seder och föreställningar . . . . .	413
Den frikyrkliga verksamheten:	
Målsryds missionsförsamling . . . . .	436
Dalsjöfors missionsförsamling . . . . .	445
Gånghesters pingstförsamling . . . . .	446
Toarps skolväsen . . . . .	447
Ideella föreningar:	464
Logen Vännen, Dalsjöfors . . . . .	465
Logen , Målsryd . . . . .	466
Dalsjöfors Gymn.-och Idrottsförening . . . . .	467
Målsryds Idrottsförening . . . . .	470
A.B.F. . . . .	472
S.D.U.K. och Lotta-kåren . . . . .	474
Toarps scoutkår . . . . .	475
Hembygdsföreningen . . . . .	476



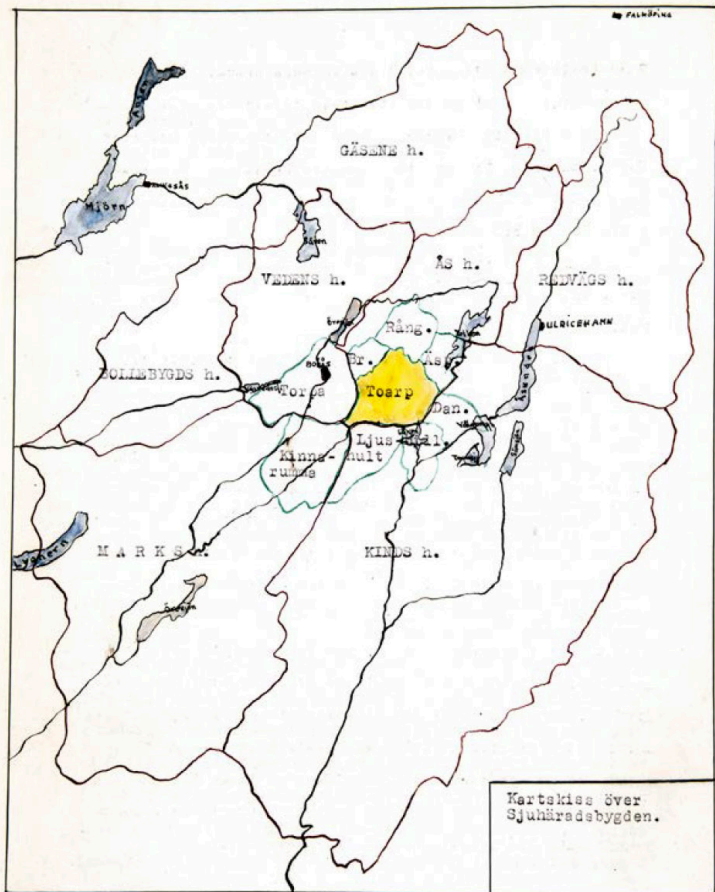
Hembygden.

Skogarnas ullvar  
med leende nejder  
skifta så rikt  
genom Västgötsbygd.  
Ås som historiskt  
begränsats i fejder,  
blomstrar sen sekler  
i fosterländskt skygd.

Naturen förtäljer  
en uråldrig saga,  
om böljan, som svallat,  
där merken är senk,  
om jättesten slungad  
från åsen till klyftan,  
om jordskorpens legring,  
om rullsten i bank.

Fornåldern spåras.  
Vittnesbörd bära  
jättegrav, kummel  
och domerering.  
Bredgen står tecknad  
i hållernas runor,  
odödligt ristad  
på tusende ting.

Wildmarken rödjes  
med svett och med nöda.  
Jorden är bruten  
ur stenbunden merk.  
Tullen är borgen  
kring fädernehården.  
Led efter led  
skurit namnet i bark.



Gränstrakten mot den sistnämnda socknen utmärkes av mossar och stora skogar. I sydost slutligen är gränsen tämligen matematiskt rätlinjig. Dannike i Kinds härad gränsar här till Toarp. Vad vi kalla naturliga gränser saknas, om man bortser från den lilla korta sträckan i söder, där det nyss omnämnda vattendraget bildade gräns.

Största avståndet inom socknen blir en linje, som går NO-SV och är 13 km. Bredden från V. till Ö. är något över en mil.

I det följande vill jag lämna en kort översikt över de geologiska förhållanden, som är rådande inom socknen. Området är ett av dalar med växlande utseende genomskuret högland, vilket utgör en del av det stora sydsvenska höglandet. Detta har en gång varit en stor, väldig bergskedja, av vilken vi i våra dagar endast har rötternas kvar. De bergarter, som kommer i fråga, då det gäller denna trakt, har bildats under jordens urtid, d. v. s. så lång tillbaka i tiden som vi kan tänka oss. Landets ytformer betingas i stort sett till och med i detalj av berggrundens former. Detta beror på, att det ringa jordlager, som finns i allmänhet ej förmår att i väsentlig grad mildra och utjämna berggrundens skrovlige former. Blott i områdets nordliga del, således i dalvingen norr om Toarps kyrka kan man tala om mäktigare lösa jordlager. Bergytans topografi är därför densamma som markytans blott med enstaka undantag. Medelnivån är ungefär 250 m över havet.

Ganska imponerande höjder är uppmätta inom området. De högsta topparna brukar även vara triangelpunkter, d.v.s. uppmätta utgångspunkter vid kartläggning. Så är även fallet i Torarp, där den ena triangelpunkten ligger vid Långhult på 327,3m över havet och den andra vid Kanåsen på 318,6m ö.h. Andra platser värda att nämna i detta sammanhang är Senåse (306,6m ö.h.) och Övraryp (314,1m ö.h.). Om man jämför dessa höjder med några mer bekanta och för sin höjd ofta omtalade berg, såsom Kinnekulle (307m), Billingen (300m), Omberg (263m) och södra Sveriges högsta berg, Fotsjöbacken (377m), så finner man, att de överstiga de flesta. Detta område torde därför utan överdrift kunna sägas höra till de högst belägna trakterna inom södra och mellersta Sverige.

Man kan tänka sig, att hela området ursprungligen utgjort ett peneplan, i vilket det på grund av jordbävning el. dyl. uppstått sprickor. Sedan dessa bildats, kan bergsmassiven ha utsatts för en förskjutning i sidled, som förorsakat en krossning av bergarten just i sprickzonen. Det har sedan varit lätt för is och vatten att gräva sig ner i dessa sprickor och föra bort de lösa beståndsdelarna av berget. En typisk sådan sprickdal är den som går från Slätthult rekt väster ut mot Borås. På bilden å nästa sida framgår tydligt hur inlandsisen en gång nött på sprickdalens sidor och givit den sin nuvarande mjuka och vackra form. Den ständigt pågående vittringen har naturligtvis också bidragit till detta resultat. Gånghesters samhälle ligger i denna delgång. Ett annat exempel på en del av samma karaktär



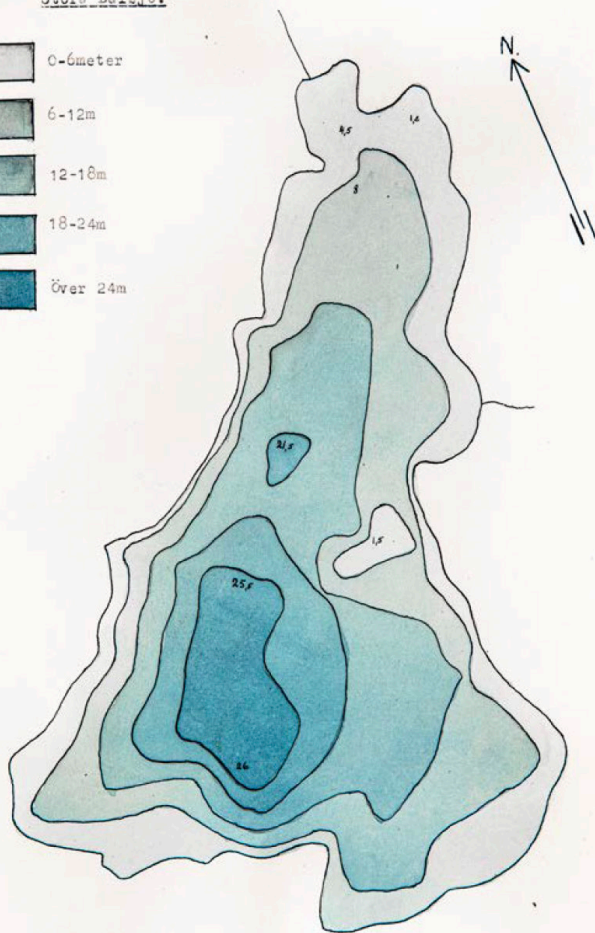
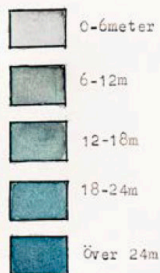
Vy över Djupadal, en sprickdal går från Slätthult rekt västerut mot Borås. I dalens botten skymter Gånghesters municipalsamhälle.

De olägenheter, som denna medto+ medför, har jag försökt undvika därigenom, att lodningarna företagits vid så vitt som möjligt lugnt väder. Ett tillräckligt antal punkter har i allmänhet uppmätts för inläggning av 4- och 5-meterskurvor, vilket för ändamålet bör vara tillräckligt.

Resultatet av undersökningen vill jag publicera här och behandlar då av praktiska skäl sjö för sjö. I största allmänhet utgöra socknens sjöar fördjupningar i mossar. De sex lodade sjöarna utgöra dock undantag. Dessutom finns två små grunda sjöar belägna mellan den tidigare nämnda rullstensåsen och toarpsdalens västra sluttning, hvilka ej kan räknas till mossjöar. Djupet uppgår i dessa blott till ett par meter och botten utgöres av morän. Man skulle kunna tänka sig, att isen legat kvar länge här i detta smala pass och grävt ur de små fördjupningarna i moränen.

Stora Dalsjö ligger 242 meter över havet. Den är Toarps största sjö, ungefär en och en halv kilometer lång. Vid djupet beträffar kommer den som två bland socknens sjöar. Sjöns största djup ligger 200 meter från södra stranden och utgör 26m. Det kan tänkas, att det skulle finnas något djup, som är någon halv meter större. Detta är en sak, som jag vill reservera mig för. Om det skulle vara fallet, så betyder det ju ändl. inget, eftersom en sådan uppgift varken har något praktiskt eller teoretiskt värde. Vid sjöns mitt ungefär 100 meter från den södra stranden finns ett grund på en och en halv meters djup. Grundet ut-

Stora Dalsjö.



Skalen 1:6000

land, hemlandet för denna industri. Även där ligger bomulls-  
industrierna i de regnrika trakterna.



Vinterbild från Toarp.

Diagram över nederbörden under årets olika månader, upp-  
gjort efter medeltalen från år 1884-1944.

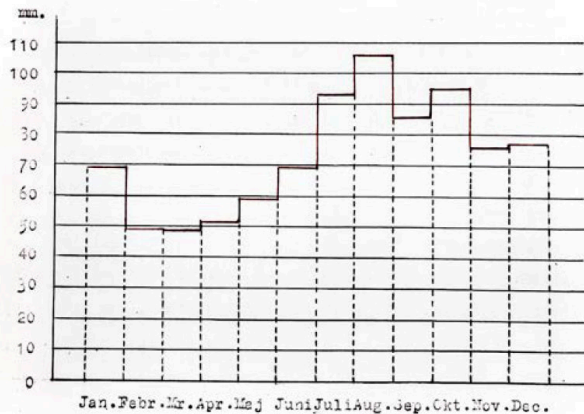
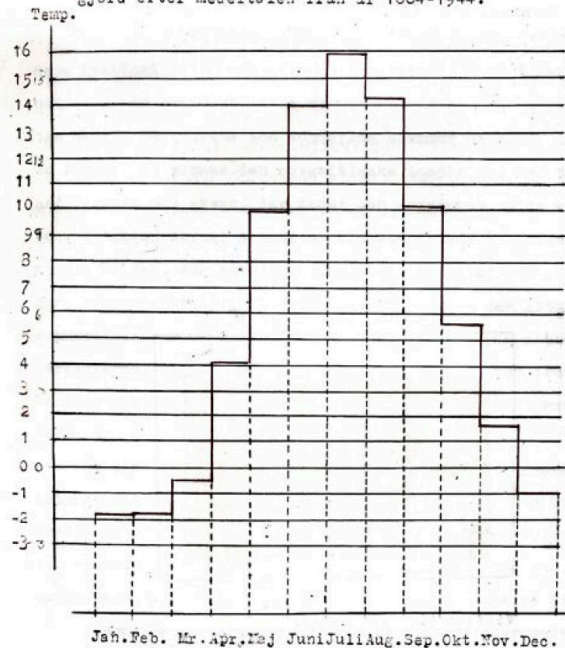


Diagram över temperaturen under årets olika månader, upp-  
gjord efter medeltalen från år 1884-1944.



Sifferuppgifterna angående temperatur och nederbörd  
har erhållits från Borås meteorologiska enstalt. Läsaren kan-  
ske invänder emot att dessa uppgifter även betraktas som  
giltiga för Toarp, som ligger ett stycke utanför staden. Av





Silesihår, Drosera, hör till våra vanligaste insektsfångande växter.

I gölar och vattensamlingar på mossar och andra platser finner man den lilla blåsörten, *Utricularia*. Här simma de omkring, ty de slå aldrig rot i dybotten, burna av de många av luft fyllda blåsorna, som är fästade på bladen under vattnet. Blåsornas översida är försedd med en klaff, vilken endast öppnar sig nedåt. När så insekten av nyfikenhet kryper ned, sluter sig klaffen, och djuret sitter i fällan. På så sätt har växten skaffat sig kraftigare näring än dyvattnet kan ge.

Den allra mest kända av de insektätande växterna är med säkerhet tätörten, som förekommer på gräsmark utmed bäckar. Om inte denna lilla växt vore så pigg på djurstek, ginge vi mis-



Tätört, *Pinguicula vulgaris*, som användes vid beredning av långmjölk.

te om en av sommarens ljuvligaste delikatesser, långmjölken, som är bäst, om man vid serverandet måste klippa den med sax eller skära den med kniv.

Om vi återvänder från denna lilla utvidgning till skogstjärnens flora, så finns blott en sak att tillägga. De små skogssjöarna med den mörka, blanka vattenytan på vilken gula och vita näckrosor simma, är något av det vackraste, som den toarpska naturen kan uppvisa. Man tycker sig med ens förflyttad in i sagans värld, när man en stilla sommarkväll, då lätta dimslöjor breda sig över tjärnens trolleka vattenspegel, står och lyssnar till koltrastens klara

toner från en talltopp.



En liten göl vid Tumarp med blommande Vattenpilört, *Polygonum amphibium*.

Strandvegetationen vid de större sjöarna skiljer sig väsentligt från den nyss beskrivna. Här finner vi fackelros, *Lythrum salicaria*, den vackra videörten, *Lysimachia vulgaris*, med sina stora, gula blommor och topplösan, *L. thyrsoiflora*, av samma släkte. Eland stenarna växer blyga, små veronikor omväxlande med den blå frossörten, *Scutellaria galericulata*, och den till färgämne använda strandklon, *Lycopus europaeus*.

Om vi skulle komma till Stora Sälgsjön t.ex., så skulle



Sommartid lysa bergskrevorna röda av tjärblomster och kärleksörten kantar bergshyllorna. ---Stora Sälgsjön---



Branten speglar sig i det klara vattnet. ---Mellså-kern---

Förteckning över Toarps flora.

C O M P O S I T A E.

Carlina vulgaris	Spåtistel	Åsen	ma.
Carduus crispus	Krustistel	Målsryds stn.	rar.
Cirsium lanceolatum	Vägtistel	Lindås	ta.
C. palustre	Kärrtistel		a.
C. oleraceum	Kältistel	Målsryds stn.	rar.
C. hetrophyllum	Brudborste	Tubbaröd, Senåsa	ta.
C. arvense	Åkertistel		a.
Centaurea jacea	Rödklint	Målsryd, nya vägen	ma.
C. cyanus	Blåklint		a.
Achillea millefolium	Röllika	banvallar, åkrar	a.
A. ptarmica	Nysört	"	a.
Anthemis tinctoria	Färgkulla	åkrar, Lindås	ta.
A. arvensis	Åkerkulla		a.
Matricaria inodora	Baldersbrå	åkrar	a.
M. chamomilla	Sötblomster	Lindås	ta.
M. discoides	Gatkamomill	Lindås	a.
Chrysanthemum leucanthemum	Prästkrage	Gånghester	rar

Fullt typisk synes den vara sällsynt och har endast påträffats vid G. på järnvägsbanken. Det allra mesta är mer eller mindre typisk Ch. coronopifolium

Ch. coronopifolium Hn. a.  
Tanacetum vulgare Renfana Fågelsången, Hjortr. rar

Artemisa vulgaris	Gråbo		a.
Senecio vulgaris	(Vanlig) korsört		a.
S. silvaticus	Bergkorsört		ta.
Arnica montana	Slättergubbe	Ekås	ta.
Tussilago farfara	Hästhov	vägganter	a.
Petasites ovatus	Pestskråp	Hagö, Hillareds sn.	rar
Gnaphalium dioicum	Kattfot	Lindås, väggant	ta.
G. silvaticum	Skogsnoppa		a.
G. uliginosum	Sumpnoppa		a.
	v. midesies	Häljared	
Solidago virgaurea	Gullris		a.
Erigeron acre	Gråbinka	Tubbaröd, banvall	ta.
Bellis perennis	Tusensköna	Råslätt	ma.
Tragopogon pratensis	Ångshaverot	Målsryd, banvall	ta.
Scorzonera humilis	Kornfibbla		a.
Taraxacum	Maskros		a.
T. amblycentrum	Dt.	Målsryd.	
T. dilatatum	Lindb.f.	Målsryd	
T. dissimile	Dt.	Gånghester	
T. intractum	Lindb.f.	"	
T. duplidens	Lindb.f.		
T. jaervikylense	Lindb.f.	Målsryd.	
T. lacinosum	Dt.	Gånghester, Målsryd.	
T. longisquamum	Lindb.f.	"	
T. nordstedtii	Dt.	"	
T. praestan	Lindb.f.	"	

Förteckning över busk- och bladlavlar, funna i Toarp.

Sphaerophorus globus	Korall-lav	vanligen steril
Collema furvum		Gånghester i bäcken
C. nigrecens		Ett fåtal lokaler.
Lepyogium teretiusculum		Dalsjöfors
L. saturnium		Överallt steril
Parmeliella corallinoides	Häljared	" på asp.
P. plumbea		Dalsjöfors, Häljared, Senåsa.
Pannaria pazizoides	Brunfjäll-lav	Gånghester
P. pityrea		Senåsa
P. rubiginosa		" , Dalsjöfors
Lobaria amplissima	Jättelav	Bråthult på ask. Trädet är nu nedhugget.
L. pulmonaria	Lunglav	På ekar och askar. Överallt steril.
L. scrobiculata	Skrovellav	ma.
Nephroma laevigatum	Stuplav	Kerstingsgårde
N. parile		Hjortryd, Kovra gård.
Peltigera leucophlebia		Gånghester ta.
P. polydactyla	Trevarlav	Målsryd i bokdunge.
P. scutata		Hjortryd.
P. spuria		Häljareds Östergård på stenmur.
Baeomyces rufus	Hattlav	Berget.
Cladonia carneola		V. om Häggelared i barrskog.

C. coniocraea		Skäftingsbacka på ask.
C. crispata		Gånghester
C. cyanipes		"
C. degenerans	Svartfotlav	a.
C. furcata	Rislav	a.
C. gracilis	Stängel-lav	a.
C. pityrea		Gånghester vid vägen till Berget.
C. squamosa	Fjällfotlav	a.
C. uncialis	Pigglav	a.
Umbilicaria deusta		Gånghester på bergvägg vid vägen till Berget.
U. hirsuta		På samma plats som föreg. Dessutom rikligt på berg-häll vid Senåsa.
U. polyrrhiza		Gånghester på bergvägg vid vägen till Berget.
U. pustulata		Nära Berget, alltid steril.
Parmelia acetabulum	Rundfliklav	Kyrkogården.
P. sulcata	Färglav	a.
P. tiliacea		Häljared på ask, Bråthult på ask.
Parmelia vittata		Dalsjöfors.
Cetraria		Slåthult. Alltid steril.
C. glauca	Näverlav	a.
C. nivalis	Snölav	Germundared på ekstubbe.
Alectorisa bicolor		



#### FORNMINNEN.

Till livets bästa rikedomar hör det förvisso, att det vi ser och förnimmer på vår väg har något att berättas för oss, därför att vi kan sätta det i samband med vad vi läst och lärt. Till oss svenskar är det väl mest naturens värld, som talar så. Vi älskar att iakttaga träd och blommors arter och växt, fågellät, fjärilsprakt och djurens spår i snön eller de spår, som den forntida landisen lämnat i deningen av vårt lands yta. Det ges dock även andra spår, som snart drar uppmärksamheten till sig under ett strövtåg genom markerna --- spåren av förändringar i jordytan, som icke kan

vara naturens verk utan måste vara forntida människors. Sådana märken fångs oss med särskild makt, när vi anträffar dem på hemmets eller hembygdens mark. De berättar för oss om namnlösa släkter, som för århundraden eller årtusenden sedan röjt bygd och grund, där vi nu bor och till vilkas id vi står i tacksamhetsskuld. Än starkare griper oss tanken på dessa forntida släkter, när något elster av handelslöjd, en yxa av sten, en dolk av flinta eller brons, ett konstnärligt arbetat smycke kommer i dagen, vid plöjningen av vår åker eller dikningen av vår mosse.

För den som har förmånen att ha sitt hem i Toarp socken uppställer sig ju då lätt den frågan. Finns det något av dessa forntida minnen inom min hembygd och var är de belägna?

En av vårt lands förnämsta arkeologer lär ha yttrat om Ås härad följande: "Det torde vara få platser i Sverige med undantag av vissa hänader i Stockholmstrakten, som kunna uppvisa en sådan rikedom på fornminnen som just Ås." Läseren skall dock inte vänta sig finna en av häradets fornminnesrikaste delar i Toarp. Tvärtom. Toarp har varit den socken, som haft den mest vilda och otillgängliga naturen i hela häradet, och har därför med all säkerhet verkat avskräckande på de första bebyggarna, som i regel följde minste motståndets lag. Vi finner dock även i vår socken spår av våra fädernas urgamla kultur och bruk. I det följande må lämnas några uppgifter och tankar om desamma.

Karta över fornminnen i Toarp.



- ▬ Hällkista.
- ▲ Bronsåldersröse.
- ⊙ Domarring.
- ⌒ Grävhögar från järnåldern
- Bautasten.
- ♀ Hälso- och offerkälla.
- + Mindre stenåldersfynd.
- Mindre järnåldersfynd.

av en stack eller en hög. De påträffas i allmänhet liksom i Toarp ute i markerna intill gamla gårdar och byar. På grund av att de tillhörigheter, som följde den döde på bälet, även undergick eldbegängelsen, är dessa gravar vanligen mycket fyndfattiga.

Vad som i rikare mått fågnar ögat framför högarne och kullen är de resta stenarna, som då de sakna inskrift benämnes bautastener, eller runstener, då de är försedda med skrivtecken. I likhet med bautastenen vid Häljared skulle de alltid stå nära intill en väg för att bära vittne och påminna om den person, för vilken de rests. Ofta är de liksom runstenarna uppsatta som minne efter någon, som dött och blivit begravnen på en helt annan plats. I trots av de många århundraden, som förflutit, sedan dessa stener sattes, så finns ett jämförelsevis stort antal ännu kvar i häradet, så den toarpska bautastenen är inte den enda representanten.

I nära samband med våra förfäders begravningssätt och de minnesmärken, som utvisa deras gravar, står de kvarlevor, som påminna om gångna tidens religiösa liv och föreställningar. Alla minnen, som kunna ha något att berätta om forntro och folksed är numera mycket svåra att träffa på. Men var kenske mån om, att vid kristendomens införande förstöra det, som kunde binda folket vid de gamla föreställningarna. Några har dock blivit bevarade i folktraditionen, bland dem de s. k. offerkällorna, som länge fått

Allting lär ha ett slut, så ock Toarp. I socknens alla sydligaste hörn ligger gården Änden. Förklaring av namnets härledning torde vara överflödig.

För att den intresserade lätt skall kunna få tag i betydelsen och härledningen av ett speciellt ortsnamn, som förekommer inom socknen, så har en lista gjorts upp över de äldsta namnen. Det kan ju synas vara en tråkig framställning, men den är mera ändamålsenlig än den tämligen torra skildring, som skulle kunna åstadkommas med detta stoff. Den allmänna översikten hoppas jag ändå har gett läsaren en liten föreställning om namnens härledning.

#### Förteckning över ortsnamen.

##### Sjöar:

Abben (abön). Namnet synes vara en förkortning av Abborrsjön. Dalsjön, Lilla (leljö dalsjö).

Dalsjön, Stora (storö dalsjö). Det äldsta kända namnet är Dallsjö 1644. Den kallas Stora Dalsjön i motsats till den den förra. Sjön ligger mellan höjder.

Gårdsjön Den kallades 1794 Giärdes sjö. Numera benämnes den i allmänhet Halsarusjön på grund av, att den ligger intill byn Halsaryd.

Gällsjön. Förra delen av namnet kan betyda "starkt ljud" och kommer då av adjektivet gäll.

Kroksjön Den har fått sitt namn efter formen.

Lövaskogssjön. Namnet har den fått av den by, som ligger alldeles i närheten i Åspereds socken.

Mellsjön Sjöns äldsta namn är Mellsåken, som i viss utsträckning alltjämt användes.

Mögasjön Det är egentligen två intill varandra belägna sjöar.--- Förra delen av namnet kommer av ordet mö, en biform till mjö, som betyder smal. Namnet är givet efter sjöns form och har inget att göra med ordet mö i sammansättningen ungmö.

Nordsjön. Den ligger vid Halsaryd och norr om Gårdsjön och därav namnet.

Sjögårdssjön. Den hette förr Siögårds Siöö, och namnet har den fått utav att den ligger vid en gårg, kallad Sjögården. Gården har i sin tur fått sitt namn utav, att den ligger vid en sjö.

Sälgsjön, Lilla (leljö salsjö) Första delen av namnet kommer av trädnamnet säl, som på toarpsdialekt uttalas "sal". I namnet på sjön har sedan "l" bortfallit. På vissa kartor kan man se formen, Sälvsjön, vilken är felaktig.

Sälgsjön, Stora Uttalet av sjöns egentliga namn är samma som föregående. Det har tydligen funnits rikliga bestånd utav detta trädslag där tidigare. I våra dagar är detta trädslag icke mera allmänt förekommande än andra.



Några äkta toarpsbor. De är glada, pigga och öppenhärtiga, och av humorns gudagåva har de fått i överflöd.

gestalten, det blonda håret och de blå ögonen, dominerar. Men man kan också märke drag, som tyder på finskt ursprung. Den mörka hårfärgen, de livliga ögonen och det heta temperamentet hos en del av fabriksfolket skvallrar däremot om en härstamning från sydligare länder. Industrin har skapat en nästan internationell människotyp, hos vilken originalitet och lokalfärg suddats ut. Det är därför ganska svårt att ge en allmän karakteristik av våra dagars toarpsbor. Om jag nu söker komma med några toarpska särdrag, så gäller de i synnerhet dem, som blivit jorden trogna, och de äldre sockenbor, som ej berörts av den allmänna likriktningen.

Den tvättakta, ofördärvade toarpsbon är lokalpatriotisk, reserverad och kanske misstänksam mot främlingar. Sedan isen väl är bruten, övergår dock denna misstänksamhet till förtroende, och han visar då ofta prov på sin gästfrihet och sin tillgivenhet. Även den fattigaste vill gärna bjuda något åt den, som träder in i hans stuga, och han skulle verkligen känna sig illa till mods om medel härtill rent av skulle saknas. Den förmögnare skulle känna sig sårad, om man icke ville hålla till godo med någon undfägnad.

Folket på gårdarna har lärt sig att spara på slanterna, men också att visa hjälpsamhet mot behövande grannar. Släktkärleken lever ännu stark, även om den här liksom anorstädes visar tendenser till att avta.



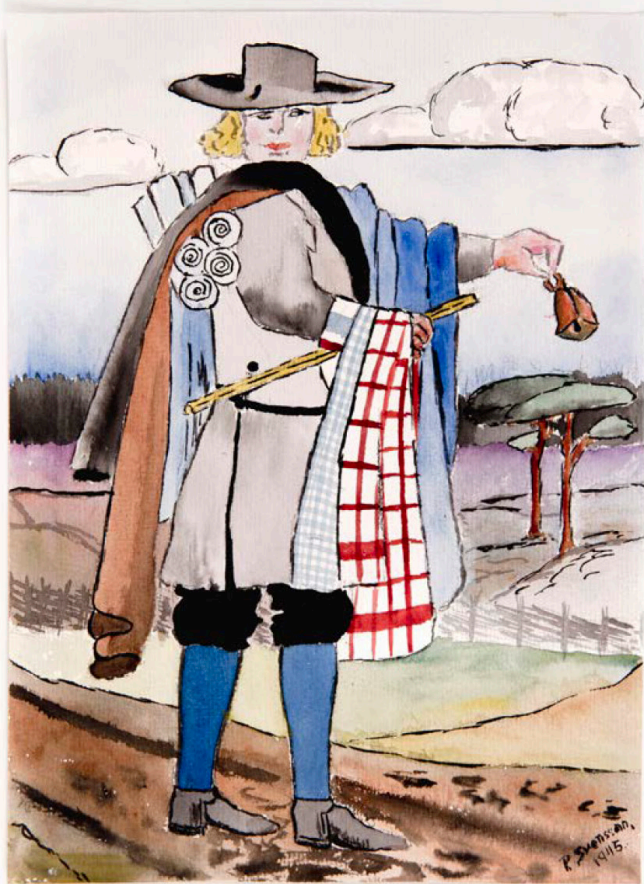
"Släktkärleken lever ännu stark". De ofta förekommande släktsammaendragningarna är bevis nog för den saken.



påsen, att socknen visse delar av året så gott som saknade arbetsdugligt och kraftigt manfolk. Så förklara socknemännen i ett protokoll från år 1727, då det gällde ett gemensamt arbete vid kyrken--- man skulle skaffa fram material för ett bygga ett vapenhus---, att de " så snart Säden wore sådd i jorden måste färdas efter föden".

De knappa naturtillgångerna visade sig redan på ett tidigt stadium otillräckliga att bärga en växande befolkning. Gårdfarihandeln torde gå tillbaka till 1300-talet efter allt ett döma. Med erfarenheter från andra länder vet man, att vandrande handelsmän, vilka således utövade vad vi kallar gårdfarihandel, vanligen var bosatta i gränstrakterna mellan tvenne folk. Troligen fanns redan vid den tiden en stark handelspärre, och som vanligt vid sådana uppstod ett med avgifter belagt utbyte av varor. Alltefter kontrollens skärpa uppstod också jämsides med den lovlige handeln smygghandel. Vissa historiska tilldragelser under 1300-talet gjorde, att Toarp kom att spela en betydande roll som gränsområde.

Danmarks konung Valdemar förklarade nämligen svenskarnas och den svenske konungen Albrekt krig, på grund av att denna 1364 fördrivit Magnus och hans son Håkan, som var svärson till valdemar. Kriget slutade olyckligt för svenskarna, som fick avstå en del av Sveriges södra och västra gränsprovins, däribland häradens Kind och Märk. Toarps södra och västra sockengräns blev då rikegräns. Denna dock tillfälliga gräns, som varade i 20 år, jämte andra förhållanden talar för goda förutsätt-



Knalle från 1712. Fantasi efter teckning av Nils Hufudason Del.

## "T O A R P S A D E L N".

Det torde aldrig ha funnits representanter i Toarp för det högsta av de fyra stånden, nämligen adeln. Men om det inte funnits personer, som ständemässigt stuckit upp huvudet över alla de andra, så har det dock funnits de, som gjort det för sin originalitets skull. Till denna "Toarpsadel" vill jag räkna tre sockenbor, som ännu lever i den gamla generationens mun. Två av dem var knaller, nämligen Heda-Lars och Peter Munter, av vilka den förstnämnde är mest känd. Den tredje hette Örte-Pelle och var sockenskomakare. Låt mig här säga något om var och en av dem, såsom jag har hört det berättas av de gamle. I stort sett blir det historierna om dem, som får tala och ge en bild av deras person.

Heda-Lars föddes omkring mitten av 1800-talet i en knektfamilj och dog så sent som 1917. Han är den yngste och därmed också den populäraste av de tre originalen. Hans faders yrke passade honom inte, utan han slog sig i stället på det gamla hederliga toarpsyrket, ett svarv och gå omkring och sälja sina slöjdelster, som bestod av fat, köttklubbor m.m. Lars var gift och hans fru satt hemma och vävde i det lilla torpet strax norr om Toarps kyrka. Henne hade han att tacka för sin bibelkännedom, som var grundligare än många andras. Själv kunde han inte läsa, men hustrun hade varit mån om hans insikter i den heliga skrift och läst för honom.

Han var självsäker och ofta ganska oförsämd och krusade varken för präst eller länsman. "Gång på tag" gjorde Lesse be-



Heda-Lars i full  
utrustning. Foto  
taget omkring 1900.

sök på centralfängelset i Vänersborg. När trivdes han, så han kom gärna åter. Första gången han var där, frågade han, när han skulle resa hem, fängelsedirektören:

--- Får alla så go mat här som ja?

--- Javisst, svarade direktören, det kan väl Lars tänka sig, att vi inte gör nån skillnad i det fallet.

--- För all del, viskade Heda-Lars, tala inte om då så Toarps-bönners får reda på 't, för då får I hela Toarps socken på er.

-"

PAUL BERGSTRÖM. Toarps-knallen, som blev Hötorgs-  
kung.



Paul U. Bergström.

Paul Urbanus Bergström står som representant för de knallar, som gjorde en stor kulturell insats och nådde en hög ställning i samhället. Han föddes den 12 maj 1860 på gården Berget i Toarp. Föräldrarna var Olof Bergström och Anna Matilda Bergström, född Skoglund. Fadern hade ärvt gården efter sin far och härstammade liksom modern, så långt tillbaka i tiden man känner till, ur denna bygd. Stället var efter förhållandena här i trakten av medelstorlek och födde fjorton nötkreatur och två hästar; mangårdsbyggnaden var en gammal gedigen Toarpsgård med präktig fruktträdgård och inbäddad i lummiga askar och lönnar. Av den finns nu ingenting kvar; den är för längesedan riven och ersatt med byggnader i annan stil.

Modern dog ung och efterlämnade fyra barn, tre söner, av vilka den 5-årige Paul var äldst, samt en dotter. En av sönern dog i unga år.

Ehuru född och uppfostrad till bonde, började Paul Bergströms feder snart att i likhet med andra företagsamma sockenbor göra affärer och vid sidan av jordbruket idka hemindustri. Han tog sålunda hem ull från England och lät runt om i bygden, ända in i Kinds härad, spinna och väva den till vadmal och andra tyger, som sedan skickades till Borås för att krympas och beredas. Samtidigt vävde man linne och bomulltyger för hans räkning i andra gårdar.

En av dessa väverskor betydde en hel del för Paul Bergström som barn. Hon hette "mor Inga" och bodde i en liten

## S P R Å K .

Västgötamålet hör till de dialekter, som bäst bevarat sina ursprungliga ordformer, och anses stå fornsvenskennsynnerligen nära. I det följande vill jag dock endast peka på det mest utmärkande för toarpsdialekten.

I den forna dialekten rådde det brett uttal av vokalerna ä och e : "stein" = sten, "bain" = ben, o. s. v.; även bokstaven i fick stundom ett sj-ljud, t.ex. "valj" = vill. I det nuvarande toarpsmålet torde man särskilt lägga märke till, att kort vokal framför kort konsonant i stor utsträckning blivit förlängd, t. ex. dröpe, möse, pöse, böra, knävek. Däremot förkortas lång vokal framför ändelser, t.ex. finnt, rennt, juppt, lässte. "i" och "y" har blivit har blivit e och ö: fesck, sell, mett, dett, möcke, stöcke, jöttja, tegga, venter, spenna, temmer, renna, böge. "u" har blivit slutet o, särskilt framför g, k och ng: hogge, socka, tong. En del substantiv har i flertalsformen förlorat "r", såsom i hästa, stena, tanka, vägga.

Det skulle finnas mycket att anföra på detta område, men då det kanske inte skulle intressera andra än språkforskare kan dessa yttranden anses vara nog. För den som skulle önska en djupare inblick i språket kan jag rekommendera en bok av doc. Götling "Västergötlands folkmål".

Eftersom den gamla toarpsdialekten på senare tid mer och mer börjat försvinna, ehuru man hållit fast vid det gamla målet i det längsta, så vill jag till slut nämna några gamla särskilt karaktäristiska ord och uttrycksätt.

asa sek fram = gå och dra benen efter sej.

bejn = ben

bleka = blixtra ( om åsken)

bröte = sämre ved, svarvebröte = svarvade saker.

bösta = knacka

dröse = slöflock

däka = flicka

darras = hos grannens

drasutt = stor karl

glana = glo

govöern = givmild, passar bra.

göra en sak på ni = retas

hera = stappla, ragla

handelsboa = affär (användes sällan)

fullsmockad = full till bristningsgräns.

kövder = kvövd

knalla = lunka

krappt = trångt

kölla = elda

lomme, flik = ficka

möka gräl = ställa till gräl.

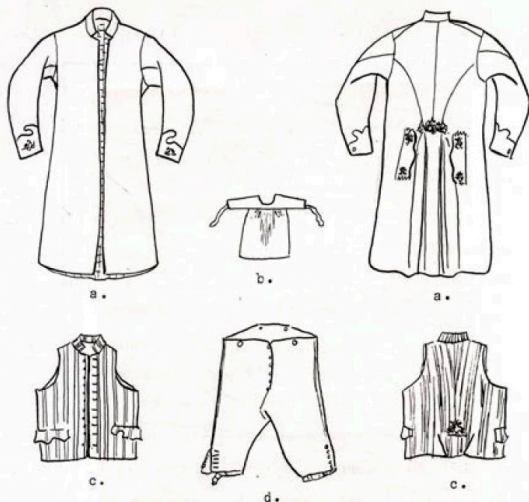
nöcka = använda

schana = bliga

skonke = förstukvist i nyckelhålsform

e fess schmala = en stor mängd.

skräe = buse



- a. Rock.
- b. Nattkappa.
- c. Väst.
- d. Byxor.

än av något enklare slag än rocken. Västfodret är rändigt, vit botten med ränder i rött, blått och grönt. Till den manliga dräkten hör också en s.k. nattkappa med en hårt stärkt uppstående krage samt en rutig sidenhalsduk. Byxorna skall bestå av sämskskinn, men blå vadmal användes också. Strumporna är mörkblå och hålles uppe av röda, mönstrade strumband, och forbeklädnaden består av svarta lågskor med överfallande plös. - Huvudbonaden består av en röd, stickad toppluv.

Numera träffar man högst sällan på någon i den gamla folkdräkten. Den bär dock allmänt intill 1800-talets mitt. Som glädjande faktor kan nämnas, att Borås' Folkdenslag tagit upp just Toarpsdräkten som sin "uniform".

När skall man åter få se toarpsungdomen samlas i sin hembygds vackra drät till en blommande äng i midsommartid? Det är en syn, som varje sann hembygdevän längtar efter att få se.



"Källa påskell". Att på påskafton "källa påskell" och skjuta "påskasmälla" tycker ungdomen även i vår tid vara ett roligt nöje, ehuru man inte som förr tror på nyttan därev. Som bekant "källades" påskelder förr för att skrämma bort häxor och trollkärningar, vilka på påskafton var på resa till Blåkulla. I samband med eldningen skulle det skjutas och hojtas våldeliga, för att tillintetgöra eller skrämma bort trollpackorna från byn. Det är långt vanligare, att man i Toarp tänder eldar påskafton än Valborgsmässosofton. Dessa majelder har ju en helt annan karaktär. De syftar till att hälsa den kommande våren och sommarens och är som sed betraktat betydligt trevligare. Det vore ingen skada, om de kunde ersätta de gamla påskeldarna. I viss utsträckning har de redan börjat göra det.

## ISÄGNER OCH FOLKTRO.

Tron på mystiska, hemlighetsfulla väsen ligger djupt rotad i folkkaraktären. I många fall går den tillbaka ända till hedendomen. Denna folktro gav upphov till många seder, av vilka flera redan berörts. Jag vill dock i det här sammanhanget nämna en ytterligare, som tydligt visar spår av de gamla nordbornas tro. En gammal toarpsbo berättade följande: "Vid ett bröllop i Drared blev det bestämt, att man skulle gömma 1/2-stop brännvin att förvaras till brudgummens död. När han skulle läggas i kista så skulle liksveperna ta en fjärdedel utå drökesvara och resten skulle gå i kista. Hur möcke som kom i kista vet man inte.- Alla större bönder gjorde på då här sättet. Andra söker, som de haft kära, skickades med i kistan, t. ex. pipe, tobak, käpp, psalmbok och ett par glasögon. - Ja tror ju inte så värst möcke på då där, att döm döde skulle få någon användning för de där sakerna. Då står ju i skrifta (bibeln), att då förgängliga skall inte ärva då oförgängliga." Märk berättarens ord: "inte så värst". Alltjämt träffar man på en viss tro på det mystiska. Den ovan citerade berättaren är bara en av de många.

I stort sett synes dock de gamla folksägnera börja dö ut och det är med rätt stor möda man lyckas träffa på någon sägen, värd att teckna upp. I det följande kan nämnas ett litet antal för att ge en viss kunskap om vad allmoget trott och somliga ännu tro.

fingertopparna, då personen stod med utsträckta armar, och slutligen hans omkrets kring livet. Det viktiga var att avständerna eller de uppmätta sträckorna hela tiden skulle bli kortare. Tråden bands sedan omkring benet och bars i tre dagar. Då togs den bort. Därefter skulle man spotta tre gånger igenom den och sedan kasta den i spisen eller äta upp den.

"

Ett annat recept på samma sjukdom var: "Hår, naglar och lite skrap från tungen lägges på en bröbit eller en potata å kastas på taket." Djur kommo då och åto upp brödbiten och detta hade till följd att sjukdomen övergick på dem.

"

Diarré, botades dels med "röllike-sö" (en dekokt på röllikeblommor) och dels med sådana starka saker som peppar och brännvin.

"

Vårtor skulle gnidas med stulet fläsk.

"

Ryggsnitt. Denna sjukdom botades på ett ganska roligt och humoristiskt sätt. Man skulle nämligen krypa under en snestake vid en gärdesgård tre gånger. Om ryggsnittet var av svårare art skedde detta med rätt stora besvär.

"

Förstoppning. Vid denna sjukdom skulle man ta in "hästastå" (= det vita mjöl som blir vid rykningen av en häst.)

"

Tandvärk. "Man tar tre fliser ur ett trä och pellar (=petar) den onda tanden med dem så, att det kommer blo på varje stecka. Därefter skulle steckerna sättas fast i träet igen. Om någon högg ner ett sådant trä kunde han få den till trädet överförda tandvärken."

"

Man kunde även göra på samma sätt med en glödande spik och sedan sätta den i ett träd. Tandvärksträd var alltid svåra att såga ned.

"

Finner.Pigger. "Man tog var ur piggen och satte då på en pinne, som sattes i ett hål, som man borrar i ett träd."

"

Eksem. "Jord skulle hämtas från kyrkogården. Den vigda jorden skulle hämtas innan solen gick upp. Jorden skulle kokas i vatten, i vilket den av sjukdomen angripna kroppsdelen skulle tvättas. Jorden måste sedan återställas. Efter tvagningen skulle eksemet smörjas med en salva, som man lagat till genom att steka levande paddor i smör."

"

Även nötkreturen sökte man bota på allehandavis. Det berättades mig ett rätt lustigt behandlingssätt med en ko, som vantrivdes på ett ställe. En skulle le koa tre gånger ikring en jolfaster sten, på vilken man lagt en höttapp. Koa skulle gå motsols. Efter vart varv skulle ho äta lite utå

I Toarp bodde en soldat, som hette Flod. Han var snickare och brukade ofta göra stegar på beställning åt boråsare. Ofta kunde man få se honom sysselsatt med att tjära stegar utanför det ställe, dit leverans skulle ske. En gång kom en av de mera kända boråsfabrikörerna fram till honom och frågade:

--- Kan Flod göra långa stegar?

--- Så långa som någon sen, sade Flod.

--- Gör då en som räcker ända in i himmelen åt mej.

--- Garna då, fabrikörn, garna då. Lämna bara verke å mått.

"

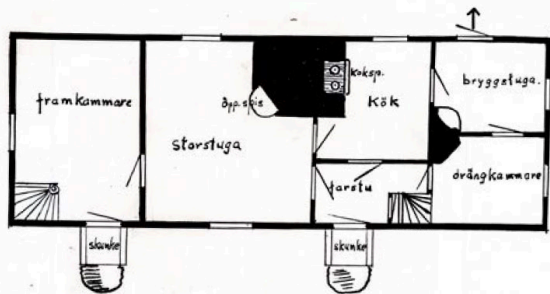
Vid en gudstjänst i Toarps kyrka infann sig en gammal dam. På grund av dålig hörsel hade hon med sig en hörlur av uppseendeväckande mått. Den gamle kyrkstöten var inte van vid dylika tekniska moderniteter och blev mycket orolig, när han fick se den främmande damen. Till slut kunde han inte behärska sig längre utan gick fram till damen och sade i stränga ordalag:

--- Då seger ja dek käring, tutar du te ett enna tutane, så åker du ut. Ögnakrök.

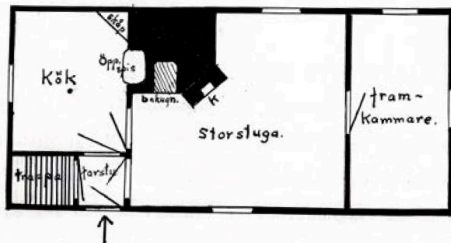


" Då sger ja dek käring, tutar du ett enna tutane, så åker du ut ögnakrök".





Mångårdsbyggnaden, Germundared, byggd 1826. Plan av botten-  
våning i skala 1:130.



"Lillabyggningen" i Långhult, byggd 1827. Bottenvåning  
i skala 1:100.



Öppen spis i köket. Motiv från Lilla-stugan i Långhult. Byggnaden är uppförd 1827.



Mäleryds järnvägsstation är ett prakt-exemplar bland stationsbyggnader.

Som sammanfattning av Mäleryds bebyggelse kan sägas, att den till stor del består av vackert belägna och prydligt hållna egna hem, tillhörande arbetare vid samhällets industriföretag. Inom en ganska snar framtid kommer med all säkerhet Mäleryd och Gånghester att växa samman, ty det senare samhällets expansion har nått en väldig omfattning.

Gånghester. - Där den gamla Boråsvägen delade upp sig på två vägar, en som ledde till Gälletad och bortåt Smålandsgränsen och en som förde till Svenljunga, låg det på 1800-talet ett gammalt gästgiveri. Gästgivergården upphörde under århundra-

dets mitt, men inpå 1900-talets början användes platsen alltjämt som rastställe. Den benämndes då "Skrevet", vars förklaring kan sökas i ortsförhållandet. Antingen kan det vara vägkorningen, som givet upphov till namnet, eller också den hålväg, som leder upp emot gårdarna, Slätt-hult.

Borås-Alvesta-banan och Borås-Ulricehamns-linjen drogs fram genom gånghesteredalen, och här kom följaktligen att uppstå en järnvägsknut. Detta bidrog jämte ortens förmånliga läge i förhållande till Borås, till, att industrier kom att anläggas på platsen, och i våra dagar utgör Gånghester ett livaktigt industrisamhälle, som är på resk frammarsch. Ett flertal industrier av olika slag har sin verksamhet förlagd hit.

Det största hindret man för närvarande har att övervinna är även här den vanskliga situation, som bostadsbristen medfört. Brist på arbetskraft är det inte, men det finns inte disponibla bostäder nog att bjuda de anställda.

Ett tjugotal nybyggen uppföres för närvarande, men därmed är inte bostadsbehovet tillgodosett. Just nu bor en tredjedel av arbetskraften utanför samhället. Men det är inte bara bostäder man ämnar bygga inom en snar framtid. Organisationerna och de kommunala myndigheterna planerar anskaffande av lokaler för sin verksamhet. Sälunda kommer troligen inom en inte alltför avlägsen framtid att uppföras ett skolhus. Det är ett länge känt önskemål, som då

kommer i bl. a. ett sjönamn, Tåsjön.

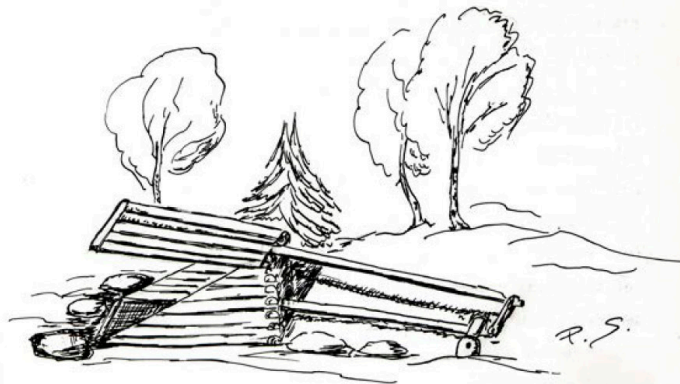
På ett par platser, Senåsa och Lövåsen, finns pälsdjurs-  
färmar. På förstnämnda stället har man en större uppsättning  
av silverräv och blåräv och på den sistnämnda en minkfarm. Räv-  
varna utfordras med avfall vid slakt, missfall m.m. och minken  
till stor del med fisk.

Vi finner, att jordbruket här aldrig helt kunnat möjlig-  
göra levnadsvillkoren för människorna. De ha måst söka sig bi-  
sysslor, och deras uppfinningsförmåga i den vägen kan man inte  
klaga på. Om jordbruket har varit eftersatt i denna trakt, så  
har det emellertid funnits förutsättningar för andra näringar.  
Detta har varit orsaken till knalleväsendets, hemindustrins,  
och andra näringars uppkomst.

## J A K T och F I S K E .

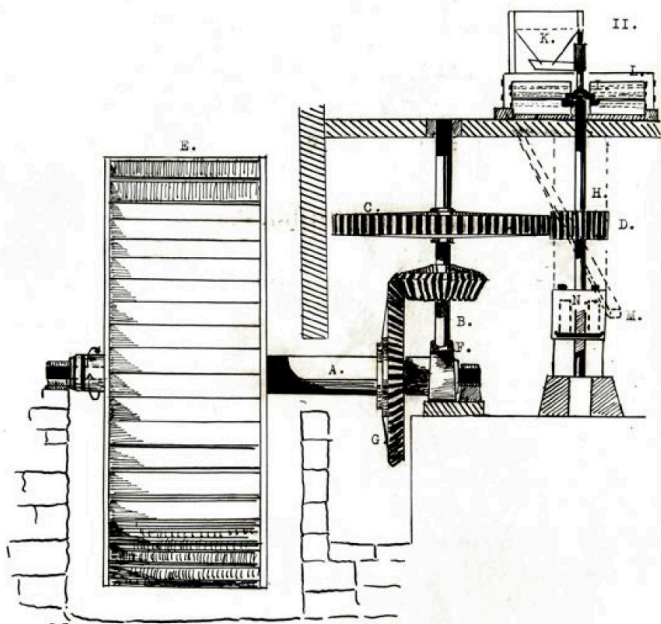
Till våra allra äldsta näringsgrenar hör jakt och  
fiske. De första nomadfolken, som invandrade till Sve-  
rige var helt och hållet beroende av tillgången på vil-  
lebråd och fisk. Sedan den tiden har dessa båda näringar  
haft en stor uppgift att fylla ända tills i våra dagar.  
Numera bedriver man dock både jakt och fiske som sport.

Tillgången på vilt är ganska beskuren i Toarp. Där  
finns en artrik, men ej talrik fauna. I synnerhet är  
skogsfågel sällsynt. En av orsakerna är, att man förr

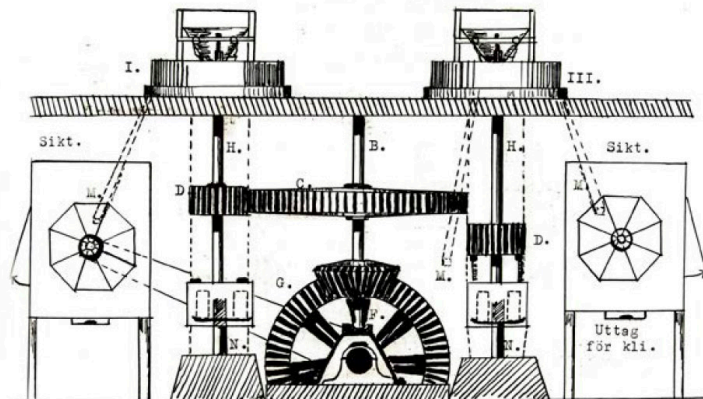


Rävfälla gjord av stockar. Använd i våra dagar vid Myrás.

Genomskäring och exteriör av vattenkvarnen vid Lindås.  
 På figuren är endast det mellersta kvarnstensparet synligt.



-362-



A. = vattenhjulsaxel.  
 B. = kvarnaxeln.  
 C. = stjärnhjul.  
 D. = "lökta".  
 E. = vattenhjul för över-  
 vatten.  
 F. = "stälpanna".  
 G. = "grävnhjul".  
 H. = "långjärnet".  
 I. = "seglet".  
 K. = kups för säd.  
 L. = kar (gjort av trä och  
 omsluter stenen).

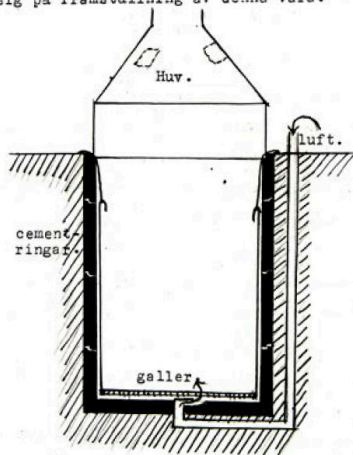
M. = "strut", ränna för mjöl.  
 N. = skruv för höjning och  
 sänkning av långjärnet.  
 I. = Finsiktskvarn. Stener  
 med "hårda" (raka) räf-  
 lor.  
 II. havrekvarn eller "gröp-  
 kvarn".  
 III. kvarn för sammalning  
 och siktning av råg.

-363-

## NÅGRA viktigare KRISTIDSINDUSTRIER.

Under krisåren 1939-1945 uppstod nya industrier på flera platser inom Toarp. Jag vill omnämna ett par sådana, som berättigar till en plats i det här sammanhanget.

Bristen på bensin under nämnda tidsperiod gjorde, att de flesta bilägare tvingades att använda gengas som drivmedel för sina fordon. Skogen kom åter att få visa sitt värde. Efter frågan på träkol steg, och flera toarpsbor fann det gynnsamt att slå sig på framställning av denna vara.



Genomskäring av kolugn från Lindås.



Kolugnen eldas upp.  
-Lindås-

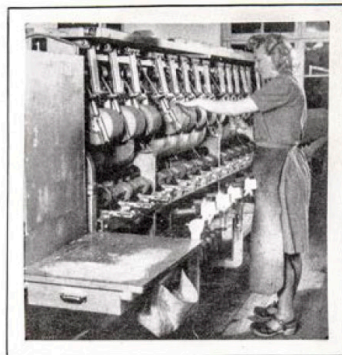
Krossning av kol.  
-Lindås-

De valde icke den sedan århundraden tillbaka även i Toarp prövade metoden med kolning i milor, utan de satte upp moderna, mera lättskötta kolugnar. Den typ, som oftast kommit till användning, och om vilken någon "kolarpoesi" med säkerhet ej kommer att skrivas, erinrar om en i jorden grävd brunn med cementringar. Upptill är den försedd med en plåthuv med skorsten och luckor, som öppnas och stänges efter önskad tillgång på luft. (Se foto å sid. 374). I botten ligger ett galler, som kan hissas upp med en lyftkran, så att det färdiga kolet lätt kan tas om hand.

Själva kolningsproceduren tillgår så, att en kraftig eld göres upp på ugnens botten, varefter ved, vanligen "meter-ved", kastas i ugnen, tills den är full. Efter un-



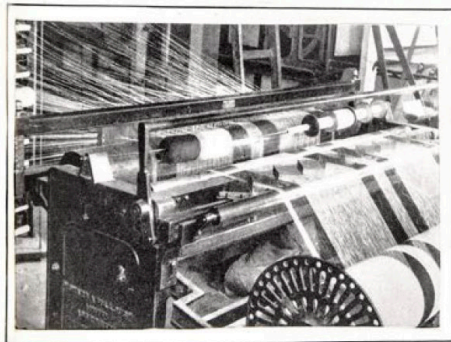
8. Grönlinet har återkommit från blekningen och spinnes här till fint garn. I en dylik sinnmaskin finns inte mindre än 96 st. spindlar. Det är således spinrocken av i dag vi ser här på bilden.



10. Mycken tid intjänas sedan man börjat successivt övergå till att lägga garnet direkt på korsrullar (innehållande mellan 5700-27000 m tråd, beroende på garnets tjocklek) från vilka varpen kan läggas upp utan omrullning.



9. Det färdigspunna garnet gick förr till hasplarna, där det lades i härvor om c:a 2700m tråd. Då varpen skulle läggas upp måste emellertid dessförinnan härvorna rullas upp på särskilda flänsrullar, innan tråden kunde överföras på verpbommen.



11. Varpen lägges upp. Genom en sinnrik ordning är maskinen så konstruerad, att om en av de många tråderna skulle brytas, så stannar maskinen.



Målsryds "fotbollsplan"

Målsryds Idrottsförening.

Även i Målsryds samhälle finns en idrottsförening, som 1947 kan fira sitt 25-årsjubileum. I en skogsbacke i samhällets närhet ligger föreningens "fotbollsplan" (idrottsplats?), som tillkommit genom medlemmars flitiga arbete på densamma. Medlemmarna, som uppgår till ett 50-tal, utgöres till största delen av fabriksarbetare från Målsryd, som här kan få en angenäm avkoppling från det stillesittande arbetet. Tyvärr fyller



Dansrotunden vid Målsryds idrottsplats. Nöjesindustrin är en av föreningens viktigaste verksamhetsgrenar.

inte föreningen den uppgift i samhället, som den borde och kunde göra. Den enda betydande idrottsgren, som idkas, är fotboll. Allmän idrottsverksamhet har legat nere på grund av medlemmarnas bristande intresse för den saken. Vid sidan om fotboll bedrivs nöjesindustri, en annan för klubben viktig "idrottsgren". För detta ändamål har byggts en dansrotunda alldeles intill idrottsplatsen. Här förekommer det dans såväl vinter- som sommar, mest dock under den senare årstiden, då dans snordnas så gott som varje lördag och ibland även andra veckokvällar. Det är ganska tydligt, att dansen här har tagit en stor del av det intresse, som kunnat ägnas åt fysisk fostran. Några tips för framtiden kunde formule-